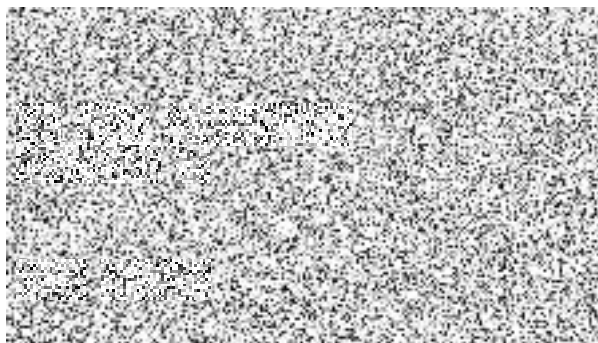


Oblastní inspektorát Liberec
Třída 1. máje 858/26, 460 07 Liberec
tel.: +420 485 340 711
e-mail: lb.podatelna@cizp.cz
ISDS: 2kndzy8



ČIŽP/51/2026/2116
Sp. zn.: ZN/ČIŽP/51/768/2026

Vyřizuje: Mgr. Martin Kmoch

Datum: 12.5.2026

Sdělení

o prošetření Vaší stížnosti na postup České inspekce životního prostředí, oblastního inspektorátu Liberec (dále též OI Liberec, inspekce nebo ČIŽP), ve věci šetření podnětu na stavbu vedení 400 kV (V451/V488).

Vážená paní 

dovolte mi, abych jako ředitel Oblastního inspektorátu ČIŽP v Liberci reagoval, na Vaše podání dle § 37 zákona č. 500/2004 Sb., správní řád (dále jen správní řád), které bylo ČIŽP doručeno dne 30. 4. 2026. V uvedené písemnosti podáváte stížnost na postup ČIŽP, Oblastního inspektorátu Liberec, při prošetření Vašeho podnětu ze dne 22. 3. 2026 na okamžité šetření a zastavení prací – devastace údolí u hradu Kvítkov (akce V451/448). Podnět byl doplněn dalším Vaším podáním ze dne 26. 5. 2026. Inspekce vyřízení Vašeho doplnění zahrнула i do tohoto sdělení.

Inspekce Vám na tento podnět odpověděla dne 20. 4. 2026 sdělením se značkou č.j.: ČIŽP/51/2026/1724, s tím, že podnět prošetřila a neshledala jej důvodným.

Ve své stížnosti uvádíte, že ČIŽP má podle zákona č. 100/2001 Sb. a zákona 282/1991 Sb. Přímou povinnost kontrolovat, zda je záměr v souladu s podmínkami stanoviska EIA. Dále zde uvádíte jednotlivé důvody Vaší stížnosti:

1. Rozpor s trasováním a povinnost ČIŽP kontrolovat EIA,
2. Degradace pozemků, negativní imise a náhrada škody,
3. Devastace půdy a rozšíření ochranných pásem,
4. Ohrožení vod a kumulativní vliv („Drátěný strop“).

Své podání jste doplnila dne 25. 5. 2026 o oznámení, ve kterém informujete o souvisejících krocích, které dotčení občané souběžně podnikají. Součástí podání byla i petice a foto dokumentace.

Oznámení ČIŽP o postoupení petice příslušným orgánům státní správy jste obdržela dne 26. 5. 2026.

Dále jste v této věci obdržela i odpověď Ministerstva životního prostředí ze dne 1. 6. 2026 na Váš podnět týkající se prověření zákonnosti stavby V451/448, a zda pro daný úsek existuje platné stanovisko EIA podle zákona č. 100/2001 Sb. Ministerstvo v tomto sdělení podrobně popisuje proces EIA pro tuto akce, nicméně níže některé důležité části tohoto procesu také uvádíme.

Na úvod mě dovoluete shrnout podklady, ze kterých inspekce při své šetření podnětu i této stížnosti vycházela.

Proces posuzování vlivů na životní prostředí a příprava stavby chronologicky probíhaly v těchto krocích:

- Dne 31. 5. 2011 bylo Ministerstvu životního prostředí (dále jen „MŽP“) předloženo oznámení záměru.
- Dne 9. 6. 2011 bylo zahájeno zjišťovací řízení rozesláním oznámení dotčeným územním samosprávným celkům a dotčeným správním úřadům ke zveřejnění a k vyjádření.
- Dne 3. 8. 2011 bylo ukončeno zjišťovací řízení vydáním závěru zjišťovacího řízení se závěrem, kde byly upřesněny informace, které je vhodné uvést do dokumentace vlivů záměru na životní prostředí.
- Pro tuto akci byla vypracována Dokumentace vlivů záměru na životní prostředí V451 Babylon – Bezděčín, zdvojení stávajícího vedení 400 kV (dále jen Dokumentace EIA), která byla vydána v prosinci 2011 dle § 8 a přílohy č. 4 zákona č. 100/2001 Sb., o posuzování vlivů na životní prostředí, v tehdy platném znění (dále jen „zákon“ nebo „zákon č. 100/2001 Sb.“).
- Dne 20. 12. 2011 byla MŽP tato Dokumentace EIA předložena.
- Dne 28. 12. 2011 byla Dokumentace EIA rozeslána dotčeným územním samosprávným celkům a dotčeným správním úřadům ke zveřejnění a k vyjádření.
- Dne 20. 2. 2012 byl pověřen Ing. Petr Pozděna zpracováním posudku o vlivech záměru na životní prostředí (dále jen „posudek“).
- Dne 10. 5. 2012 obdrželo MŽP zpracovaný posudek.
- Souhlasné stanovisko k posouzení vlivů k provedení záměru na životní prostředí podle § 10 zákona č. 100/2001 Sb. bylo vydáno pod značkou Č.j.: 72615/ENV/12 dne 11. 8. 2012 s platností na 5 let, tj. do 11. 8. 2017. V době platnosti tohoto stanoviska bylo dne 30. 11. 2016 zahájeno navazující řízení (územní řízení), přičemž lhůta platnosti stanoviska EIA byla v souladu s § 9a odst. 3 tehdy účinného znění zákona přerušena. Dne 1. 11. 2017 nabyl účinnosti zákon č. 326/2017 Sb., kterým se mění zákon č. 100/2001 Sb., přičemž podle článku II bodu 8 (přechodná ustanovení) tohoto zákona je předmětné stanovisko EIA platné do 31. 12. 2018, nepožádá-li oznamovatel o prodloužení lhůty platnosti stanoviska EIA. Žádost zástupce oznamovatele záměru o prodloužení lhůty platnosti stanoviska EIA dle § 9a

odst. 4 zákona byla na MŽP, doručena dne 20. 11. 2018, tedy ještě v době platnosti stanoviska EIA.

- Prodloužení platnosti tohoto stanoviska o dalších 5 let bylo vydáno dne 2. 4. 2019 pod značkou Č.j.: MZP/2019/710/626. V tomto dokumentu MŽP konstatovalo u zjištěných změn oproti stanovisku z roku 2012 pro jednotlivé složky, že se „*nejedná o změny, které by mohly generovat nové doposud neposouzené významné vlivy záměru na životní prostředí a veřejné zdraví*“. Ve stanovisku MŽP konstatuje, že nedošlo ke změnám podmínek v dotčeném území nebo poznatků a metod posuzování, v jejichž důsledku by záměr mohl mít dosud neposouzené významné vlivy na životní prostředí.
- Ministerstvo průmyslu a obchodu vydalo stavební povolení veřejnou vyhláškou dne 21. 3. 2023 pod značkou MPO 230243/21/111 – SÚ MIPOX042ODM1. Jednou z podmínek tohoto povolení bylo, že stavba bude zahájena nejdříve po dni nabytí právní moci tohoto rozhodnutí a bude dokončena do 31.12.2026. Toto povolení se týká i parcel, které jsou uvedeny ve Vaší stížnosti. Toto povolení, které bylo doručováno v souladu s § 25 odst. 3, správního řádu veřejnou vyhláškou, bylo vyvěšeno dne 23. 3. 2023 po dobu 15 dnů na úřední desce.

Podle zjištění inspekce byly Dokumentace EIA a stavební povolení řádně veřejnosti oznámeny. Uplatnění práv veřejnosti tedy nebylo odejmuto a nebylo znemožněno.

V souvislosti s procesem posuzování vlivů na životní prostředí byla příslušnost České inspekce životního prostředí ve vztahu k zákonu č. 100/2001 Sb. změněna zákonem č. 465/2023 Sb., kterým se mění zákon č. 416/2009 Sb., o urychlení výstavby dopravní, vodní a energetické infrastruktury a infrastruktury elektronických komunikací (liniový zákon), ve znění pozdějších předpisů, a další související zákony. Změna zákona spočívala v odejmutí ČIŽP funkce dotčeného orgánu, který hájí zájmy chráněné zvláštními právními předpisy a jehož územně správní obvod alespoň zčásti tvoří dotčené území. Tento zákon nabyl účinnosti dnem 1. ledna 2024.

Po této novele je zde navíc významná vazba na nový stavební zákon a jednotné environmentální stanovisko. Část dřívějších kompetenčních vazeb v navazujících řízeních byla reorganizována.

Kontrolní oprávnění ČIŽP nadále vychází pouze z jednotlivých složkových předpisů.

V souvislosti s Vaším podáním uskutečnila ČIŽP v místě (obec Kvítkov, zmíněné parcely a okolí hradu Kvítkov) šetření podle §3 zákona č. 255/2012Sb., o kontrole, dne 19. 5. 2026 a další dne 2. 6. 2026.

K jednotlivým bodům Vaší stížnosti inspekce uvádí:

1. Rozpor s trasováním a povinností ČIŽP kontrolovat EIA

Namítáte, že v případě stožárů na parcelách č. 478 a č. 345 nejde o rekonstrukci ve „stávající trase“, nýbrž o novostavbu v nové trase v rozporu se stavebním povolením, a zpochybňujete, že jde o stavbu v souladu s povolenou Dokumentací EIA.

ČIŽP při svých šetřeních ve dnech 19. 5. 2026 a 2. 6. 2026 však nezjistila odlišnost od stavebního povolení a Dokumentace EIA. Předmětné pozemky č. 478 a č. 345 v k.ú. Kvítkov jsou součástí stavebního povolení, jakož i Dokumentace EIA, a výstavba stožárů na nich byla projektována. Zároveň inspekce na základě šetření nezjistila odlišnosti od trasy uvedené v dokumentaci ani odlišnost v umístění stožárů.

Inspekce není oprávněna kontrolovat, zdali je předmětná stavba rekonstrukcí nebo novostavbou (viz níže). Předchozí vedení velmi vysokého napětí (VVN) v prakticky obdobné trase bylo demontováno a nahrazeno předmětným vedením. Stožáry starého vedení VVN však byly umístěny v trase odlišně od současné stavby, nicméně ČIŽP v tomto ohledu nepřísluší hodnotit závěry EIA či stavebního povolení a na základě jakých skutečností bylo umístění stožárů VVN nového vedení projektováno.

Ve své stížnosti uvádíte, že inspekce je ze zákona povinna kontrolovat podmínky stanovené závěrečným stanoviskem EIA.

Jak je výše uvedeno, ČIŽP měla v zákonu č. 100/2001 Sb. funkci dotčeného orgánu (vyjadřovala se k záměrům, vydávala svá stanoviska apod.). Kontrolní činnost ve vztahu k tomu zákonu nebyla jednoznačně určena. Po novele zákona v roce 2023 však i funkce dotčeného orgánu byla inspekci odejmuta a jedinými orgány státní správy jsou ministerstvo a krajské úřady.

Taktéž dle zákona č. 282/1991 Sb. o České inspekci životního prostředí a její působnosti v ochraně lesa, nemá inspekce stanovenou „přímo“ povinnost kontrolovat stavby a záměry, které prošly hodnocením podle zákona č. 100/2001 Sb.

Obecně je ČIŽP příslušná ke kontrolní činnosti na základě jednotlivých složkových zákonů. Z hlediska sankční činnosti platí, že realizace stavby v rozsahu a způsobem, který nevybočuje z pravomocně vydaného závazného stanoviska EIA a ze stavebního povolení, nemůže být inspekci sankcionována pouze z toho důvodu, že má dopady, které byly posouzeny a jako přípustné akceptovány.

ČIŽP zároveň nemá pravomoc ukládat sankce za „porušení EIA“ jako takové, neboť závazné stanovisko EIA samo o sobě není rozhodnutím, za jehož porušení by zákon přímo stanovil sankci. Pouze pokud je porušením těchto podmínek zároveň porušen právní předpis či rozhodnutí v oblasti ochrany životního prostředí, může ČIŽP zahájit řízení, což v daném případě nebylo zjištěno.

Jak z výše uvedeného vyplývá, ČIŽP není orgánem, který závazné stanovisko EIA vydává nebo přezkoumává, a v případě podnětu na takovéto stavby či záměry jí zákon neukládá povinnost provádět automaticky komplexní přezkum celého záměru či celé stavební dokumentace.

Dále v reakci na Vaši stížnost uvádíme, že na základě přechodných ustanovení nové stavební právní úpravy přešla působnost ve věcech dopravních a energetických staveb, včetně výkonu dozoru nad dodržováním stavebních povolení pro takové stavby, na Dopravní a energetický stavební úřad (DESÚ) jako speciální stavební úřad pro dopravní a energetické liniové stavby. Kontrola souladu prováděné stavby se stavebním povolením (otázka, zda jde o rekonstrukci či novostavbu,

zda stavba probíhá v „nové“ či původní trase apod.) je výlučně v působnosti příslušného stavebního úřadu, tj. dnes DESÚ, nikoli ČIŽP (viz výše – změna zákona).

Nicméně, s ohledem na svou příslušnost, úlohou ČIŽP je v dané věci pouze posoudit, zda realizace stavby v katastrálním území Kvítkov způsobila v rozporu s dokumentací přímé poškození složek životního prostředí nebo porušení předpisů na úseku ochrany životního prostředí nad rámec vlivů uvedených Dokumentací EIA, nikoli přezkoumávat vliv stavby na životní prostředí či stavebně právní stránku záměru.

Inspekce v katastrálním území Kvítkov provedla místní šetření zaměřené na zjištění možného přímého poškození složek životního prostředí již v rámci šetření Vašeho podnětu v březnu 2026. Šetření mělo charakter vizuální kontroly v terénu, zaměřené na zásahy nad rámec obvyklý pro realizaci obdobné liniové stavby.

Na základě tohoto šetření ČIŽP nezjistila přímé poškození složek životního prostředí v katastrálním území Kvítkov, které by spadalo do působnosti ČIŽP a odůvodňovalo zahájení řízení o uložení sankce nebo opatření k nápravě. Z tohoto důvodu bylo šetření z hlediska přímého poškození složek životního prostředí uzavřeno s tím, že důvody pro zahájení správního či přestupkového řízení inspekcí zjištěny nebyly.

Postup OI Liberec tedy nelze hodnotit jako vyhýbání se dozorové činnosti, na kterou poukazujete; v rozsahu zákonných kompetencí ČIŽP byly podstatné skutečnosti v terénu prověřeny.

2. Degradace pozemků, imisím pohledem a náhrada škody

Uvádíte, že stavba vedení v nové trase způsobuje prokazatelné negativní imise pohledem a zásadní snížení tržní hodnoty nemovitostí, a odkazujete na § 24 energetického zákona a § 102 stavebního zákona, přičemž avizujete zadání znaleckých posudků za účelem vymáhání náhrady škody.

ČIŽP k tomu uvádí:

Znehodnocení tržní hodnoty nemovitostí, imise pohledem a náhrada škody jsou primárně otázkami soukromoprávních vztahů mezi dotčenými vlastníky a investorem stavby a případně otázkou veřejnoprávních nároků podle energetického a stavebního práva. Inspekce nemá pravomoc rozhodovat o nárocích na náhradu škody, o výši náhrady za znehodnocení majetku ani o tržní hodnotě nemovitostí, k tomu slouží postupy podle zvláštních zákonů a případná řízení před příslušnými úřady či soudy.

3. Devastace půdy a rozšíření ochranných pásem

Uvádíte, že OI Liberec ignoroval navýšení kapacity vedení na 400 kV a tím i rozšíření ochranného pásma, provázeného masivnějšími výseky. Dále Namítáte nevratnou devastaci luk a pastvin vybudováním těžkých štěrkových cest, které podle Vás nebyly součástí původního stavu, a žádáte o prověření souhlasu k odnětí pozemků ze zemědělského půdního fondu (dále též ZPF).

ČIŽP uvádí:

Jak je již výše uvedeno, ČIŽP není přílišná hodnotit souběžně s orgány státní správy dle zákona č. 100/2001 Sb. dopady záměru na životní prostředí a zároveň vydávat v této věci svá vlastní stanoviska. Jestliže vydané stanovisko k tomuto záměru navržený stav a plánované dopady na životní prostředí akceptovalo, a záměr byl i takto schválen ve stavebních řízeních, inspekce není příslušná toto stanovisko měnit, hodnotit či zpochybňovat.

Dále k Vaší námitce ve věci zemědělského půdního fondu uvádíme, že primárním orgánem ochrany ZPF je příslušný orgán státní správy zemědělského půdního fondu (obec s rozšířenou působností, krajský úřad), který k dané stavbě vydává souhlas k odnětí půdy ze ZPF a stanoví podmínky tohoto odnětí včetně případné rekultivace. OI Liberec při místním šetření v k.ú. Kvítkov posuzoval stav pozemků z hlediska zjevného přímého poškození půdy nad rámec obvyklý pro realizaci obdobné liniové stavby nebylo zjištěno podezření na porušení zákona o ZPF. Avšak v případě, že budete mít za to, že podmínky k ochraně zemědělského půdního fondu nebyly dodrženy, je možné obrátit se s podnětem na příslušný orgán ochrany ZPF.

4. Ohrožení vod a kumulativní vliv („Drátěný strop“)

Ve své stížnosti v tomto bodu uvádíte, že hlubinné základy v ochranném pásmu vodního zdroje (OPVZ) ohrožují hydrogeologii území. A dále uvádíte, že dokumentace prokazuje extrémní „přesloupění“ krajiny, vytvářející bariéru v rozporu s § 12 zákona č. 114/1992 Sb.

ČIŽP k tomuto sděluje totéž, co je již uvedeno výše v bodu 3., tj. jestliže vydané stanovisko k tomuto záměru navržený stav a plánované dopady na životní prostředí akceptovalo a záměr byl i takto schválen ve stavebních řízeních, inspekce není příslušná toto stanovisko hodnotit.

Ve vztahu k „drátěnému stropu“ samotná skutečnost, že vedení vysokého napětí je v krajině vizuálně výrazné a subjektivně vnímané jako nežádoucí, nezakládá sama o sobě porušení § 12 zákona č. 114/1992 Sb., pokud je stavba realizována v mezích pravomocně vydaných rozhodnutí a závazných stanovisek.

ČIŽP nebyly zjištěny nové skutečnosti, které by odůvodňovaly zahájení řízení pro porušení ochrany krajinného rázu.

K výše uvedeném lze konstatovat, že řízení o umístění a povolení stavby vedení 400 kV, včetně procesu posuzování vlivů na životní prostředí (EIA), jsou ze zákona projednávána ve správních řízeních, která se zveřejňují obvyklým způsobem – zejména prostřednictvím úředních desek příslušných správních orgánů a dotčených obcí, případně v podobě dálkového přístupu.

Dotčené osoby, včetně vlastníků nemovitostí v okolí, tak měly možnost uplatnit svá práva v těchto řízeních, a to přímo nebo prostřednictvím svých obcí – zejména podávat námítky a připomínky proti záměru, proti navržené trase, proti zásahu do krajinného rázu a dalších složek životního prostředí, popřípadě napadat vydaná rozhodnutí řádnými a mimořádnými opravnými prostředky podle stavebního a správního práva.

ČIŽP v rámci své působnosti nemůže tato řízení ani jejich výsledky (vydaná územní rozhodnutí, stavební povolení či závazná stanoviska) přezkoumávat ani nahrazovat. V případě námitek směřujících proti samotnému povolení stavby či jejímu umístění je proto třeba obracet se na příslušné stavební orgány (v současnosti Dopravní a energetický stavební úřad – DESÚ) nebo využít opravných prostředků v rámci stavebně právních řízení.

Na základě výše uvedeného inspekce opětovně uvádí, že Vaše prvotní podání v březnu 2026 bylo prošetřeno v rozsahu působnosti inspekce, dle Vámi uvedených informací, a to zejména prostřednictvím místního šetření v katastrálním území Kvítkov. Je třeba zdůraznit, že ČIŽP nemá automatickou povinnost provádět komplexní kontrolu celé stavby a zároveň ČIŽP nepřebírá roli stavebního úřadu. Šetření bylo zaměřeno na zjištění přímého poškození složek životního prostředí, kdy nebylo zjištěno jejich zjevné přímé poškození, které by zakládalo porušení právních předpisů a odůvodňovalo zahájení správního řízení z moci úřední či dalšího šetření.

Z Vašeho původního podání také vyplývá, že bylo adresováno současně dalším orgánům veřejné správy, které jsou příslušné k posouzení těch částí námitek, jež nespadají do působnosti ČIŽP, včetně Dopravnímu a energetickému stavebnímu úřadu (DESÚ) jako speciálnímu stavebnímu úřadu pro liniové stavby energetické infrastruktury. Inspekce Vámi uváděné skutečnosti ohledně umístění stožárů, trasy atd., předala DESU jako podnět k prošetření.

Závěr:

Vzhledem k výše uvedeným faktům a skutečnostem konstatuji, že jsem v postupu odborných oddělení (oddělení ochrany přírody a lesa a ochrany vod), OI Liberec neshledal pochybení, a proto jsem Vámi podanou stížnost vyhodnotil jako nedůvodnou.

Současně si Vás dovoluji poučit o právu požádat nadřízený správní orgán o přešetření způsobu vyřízení stížnosti dle § 175 odst. 7 správního řádu

S pozdravem

Mgr. Martin Kmoch
Česká inspekce
Životního prostředí
Dne: 15.06.2026 10:47

Mgr. Martin Kmoch
ředitel Oblastního inspektorátu Liberec